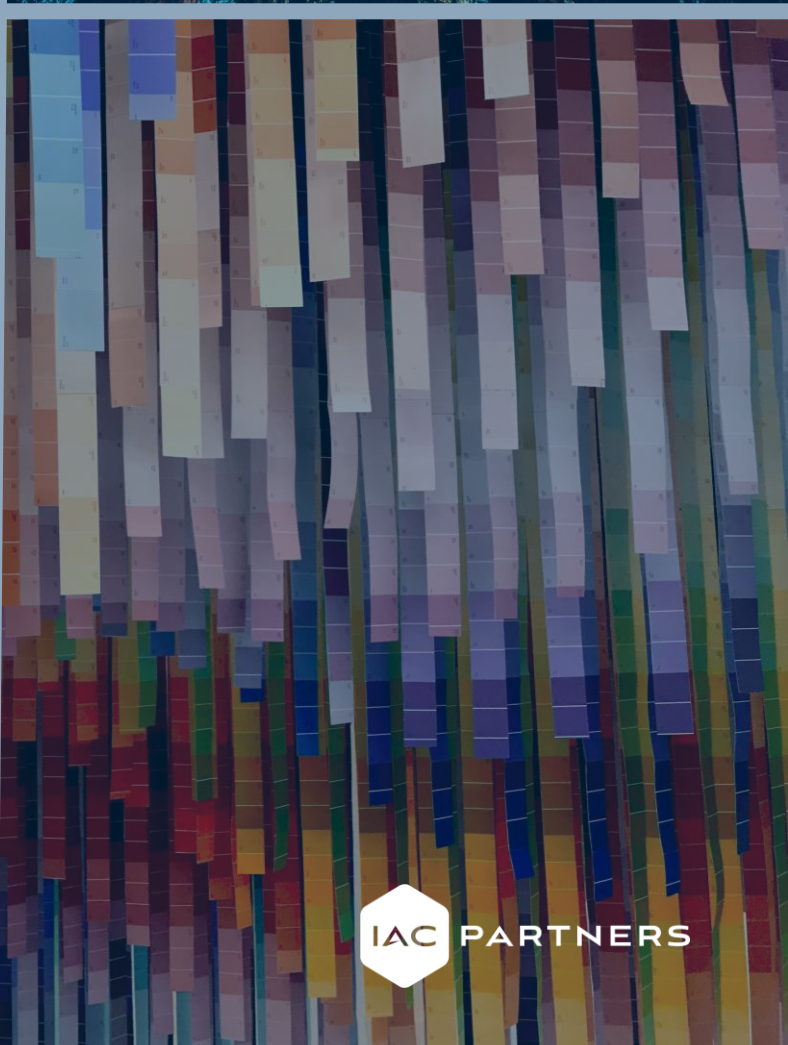


Rapport RSE et Communication sur le Progrès 2021



IAC Partners renouvelle son engagement aux Principes de l'UN Global Compact



Benoît Petit
Président

C'est avec beaucoup de plaisir et d'envie de progresser que nous avons mis en place notre politique RSE en 2021. Parmi les actions structurantes, notre adhésion aux principes de l'UN GLOBAL COMPACT nous est apparue comme naturelle et incontournable. L'ensemble des 17 engagements prônés par cette organisation Phare l'UN GLOBAL COMPACT correspondent à notre vision d'une entreprise vertueuse.

Nous continuerons en 2022 à tenir avec conviction et pragmatisme ces engagements et à mesurer nos progrès.

OBJECTIFS DE DÉVELOPPEMENT DURABLE



NOUS SOUTENONS
LE PACTE MONDIAL

Ceci est notre **Communication sur le Progrès** sur la mise en œuvre des principes du **Pacte mondial des Nations Unies**.

Nous apprécions vos commentaires sur son contenu.

Notre responsabilité sociétale



En tant qu'entreprise de Conseil, notre responsabilité est d'autant plus grande et nous devons ainsi être irréprochables.

Lauren Valentin
Directrice des ressources Humaines

La responsabilité sociétale d'IAC Partners s'articule autour de 5 piliers : éthique, droit, environnement, diversité, sociétal. Ces 5 piliers sont mis en œuvre de manière pragmatique lors de nos missions et dans la vie d'entreprise d'IAC Partners.

En tant qu'entreprise de Conseil, notre responsabilité est d'autant plus grande et nous devons ainsi être irréprochables.

En 2021, nous avons accéléré le déploiement de ces piliers. Cela passe notamment par la formation de chacun de nos collaborateurs. Y compris les nouveaux arrivés, formés dès leur premier jour, qui signent une charte et s'engagent sur des actions concrètes pour améliorer notre impact :

mentoring de jeunes entreprises, participation à des groupes de travail sur la diversité, la formation, le management, collecte de fonds pour des associations, etc.

Notre politique RSE en 2021

L'éthique, la responsabilité sociétale et la bienveillance font partie des valeurs de notre groupe familial fondé en 1982.

Ces valeurs, ancrées en chacun de nous, sont désormais au cœur de notre charte RSE. Cette nouvelle charte RSE se donne comme objectif de renforcer et d'inscrire ces valeurs dans un document de référence.

Les faits marquants de notre politique RSE en 2021



L'ensemble de nos collaborateurs sont formés à notre politique RSE

4

Labels et certifications qui témoignent de notre engagement

4620

Heures de formation dispensées en interne à l'ensemble de nos collaborateurs

8+

Entreprises mentorées en 2020-2021 dans le cadre de journées dédiées

Nous tenons à remercier nos collaborateurs pour leur implication dans la réalisation de nos différentes actions RSE.

De Consultant à Partner, chacun a su démontrer que la culture entrepreneuriale de notre cabinet n'est pas un vain mot. Preuve en est le lancement de journées de Mentoring pour de jeunes startups, la rédaction d'une politique voyage promouvant les modes de transports écologiques, une charte de la diversité, etc.

Merci !

IAC Partners et son équipe



IAC Partners est un cabinet de conseil en stratégie reconnu pour ses approches techniques et opérationnelles. Fort de plus de 40 ans d'existence, IAC Partners sert ses clients sur 2 Practices : Growth Strategy et Product Leadership. IAC Partners, basé à Paris, Lyon, Toulouse, Chicago et Singapour, est en capacité de servir ses clients, ETI ou Grands Groupes Internationaux sur tous les continents tout en comprenant leurs besoins locaux. Depuis sa création, notre cabinet se concentre sur six secteurs : Aérospatial & Défense, Mobilité, Energie & Utilités, Médical, Equipement Industriel, Biens de Consommation.

40 Années auprès de
grands groupes
industriels

90 Consultants présents
sur 5 bureaux

5 Piliers : éthique, droit,
environnement,
diversité, sociétal.

8+ Entreprises mentorées
en 2020-2021 dans le
cadre de journées
dédiées

Hands-on strategy & competitive solutions.
By engineers.

Les 5 piliers de notre politique RSE



IAC Partners se veut une entreprise exemplaire : pour ses clients, ses partenaires, ses collaborateurs et pour la société civile. Nous avons mis en place en 2021 une politique RSE ambitieuse pour être au-delà des attentes de notre écosystème. Cet engagement s'articule autour de cinq Piliers.

1

Ethique : nous suivons une éthique stricte dans les relations avec nos Clients et Partenaires.

2

Droit : nous respectons les droits de nos collaborateurs et prenons soin de la qualité de leur environnement de travail, chez nous et chez nos clients.

3

Environnement : nous agissons de façon responsable pour mesurer et réduire l'impact de nos activités sur l'environnement et portons des projets écoresponsables chez nos clients.

4

Diversité : nous encourageons la diversité des profils dans notre entreprise et assurons l'égalité des droits et des opportunités pour tous nos collaborateurs.

5

Sociétal : nous sommes engagés dans plusieurs initiatives de partenariat et d'intérêt général.

Nous avons mis place en 2021 une politique RSE ambitieuse pour être au-delà des attentes de notre écosystème.

Loris Mazza

Partner – Directeur RSE

Engagement n°1 : Être une entreprise irréprochable avec une éthique solide

L'intégrité de notre société et de ses salariés est fondée sur le respect de règles simples et fortes sur des thématiques dont le champ d'application concerne nos activités en interne, pour nos clients dans le cadre de nos missions et avec nos autres partenaires (fournisseurs, prestataires etc.).

Notre éthique d'entreprise s'articule autour de trois axes structurants :

1 L'Adhésion aux engagements de l'UN GLOBAL COMPACT France (2021)

2 Une gouvernance du cabinet transparente, bienveillante et engagée :

- Le cabinet appartient au Groupe Familial fondateur et à ses Directeurs Associés

- Le Management est engagé dans l'action du cabinet et reste accessible aux collaborateurs

- Les informations sont partagées de façon transparente et continue

- La satisfaction et le bien-être des collaborateurs est au centre de l'attention

3 Le respect strict des droits de l'homme et des lois chez nous et chez les partenaires avec lesquels nous choisissons de collaborer, clients et fournisseurs. L'éthique dans les Affaires se caractérise par :

- La qualité et robustesse de nos recommandations à nos clients

- La protection absolue de la confidentialité des données, en particulier celles que nos clients nous confient

- L'engagement à ne pas entreprendre ou accepter tout acte de corruption vers et de la part de nos partenaires

Engagement n°1 : Être une entreprise irréprochable avec une éthique solide

Parmi les actions significative de 2021 nous avons audité nos partenaires majeurs (clients et fournisseurs) représentant plus de 90% de notre CA et de notre volume d'achats.

Cet audit avait pour objectif de nous assurer que chacun suivait rigoureusement une charte RSE en adéquation avec la notre. Cet audit est aussi effectué systématiquement lorsque nous entamons une collaboration avec un nouveau partenaire.



Engagement n°2 : Respecter les droits et favoriser le développement et l'épanouissement de nos collaborateurs

La qualité, la compétence, la motivation et la fidélité de nos collaborateurs sont parmi les valeurs centrales de notre société et un facteur clé de notre réussite. Au-delà du strict respect du code du travail et des droits de nos collaborateurs, nous promouvons la montée en compétences, le travail en équipe et une ambiance dynamique et conviviale.

Des éléments simples et pragmatiques sont en place et constamment améliorés et adaptés aux évolutions. La gestion de ces éléments est du ressort de notre Direction RH et du Management.

1. Processus de recrutement ouvert et basé sur l'échange
2. Contrats systématiquement en CDI et avec le statut de cadre
3. Politique de rémunération juste, sans discrimination, indexée sur les résultats personnels et ceux de l'entreprise
4. Accompagnement personnalisé des nouveaux collaborateurs (mentorat)
5. Gestion structurée de la croissance professionnelle et de l'évolution de carrière
6. Implication dans les activités stratégiques du Cabinet, dès l'arrivée
7. Promotion de l'esprit d'équipe et de la qualité de l'ambiance de travail
8. Des interlocuteurs qualifiés et disponibles à l'écoute des collaborateurs
9. Tutelle des conditions d'hygiène et sécurité au travail
10. Attention constante portée à la satisfaction des collaborateurs, mise en œuvre grâce par un sondage anonyme mensuel

Dès leur arrivée, nos équipes sont amenées à s'investir dans des projets internes. Afin de renforcer la cohésion de nos équipes, nous organisons régulièrement des événements (séminaires, soirées, etc.). Une journée par mois est dédiée au mentoring de jeunes startups.

Engagement n°2 : Respecter les droits et favoriser le développement et l'épanouissement de nos collaborateurs



Deux fois par an, nos équipes se réunissent lors de séminaires. Nous organisons aussi régulièrement des *événements d'entreprise*.



Dans le cadre de nos journées DREAM, nos consultants aident des startups sur des sujets variés (optimisation des coûts, études de marché, etc.)

The Lab: our mission is to provide our clients with start-of-the-art tools, frameworks and methodologies adapted to their challenges.

IAC THE LAB

We promote applied research projects within the lab by combining our deep industrial expertise with fostering PhD students and young researchers in partnership with world-class academia on 4 axes

1. AI & Data Analytics	2. Sustainability	3. R&D Maturity	4. Design-to-Variety
<p>Harnessing the power of data where it matters to bring a competitive advantage to our clients:</p> <ol style="list-style-type: none"> 1. Digital Patient Journey for healthcare providers & pharma 2. Smart Sustainability for mobility & maritime transportation 	<p>Helping industrial players materialize their environmental targets by:</p> <ol style="list-style-type: none"> 1. Design and Redesign to green initiatives on products and projects 2. Defining their Value proposition on decarbonation emerging technologies 	<p>Increasing the efficiency of R&D functions enhancing innovation capture and implementation:</p> <ol style="list-style-type: none"> 1. Capability maturity assessments 2. Design and implementation of innovation processes 	<p>Tackling financial and operational impact of product variety:</p> <ol style="list-style-type: none"> 1. Creating modular product ranges and developing associated configurators and development logic and organization 2. Streamlining existing product ranges

Partnerships

Alice Martin | INSA | Alexis Morabito | Deloitte | Fabien Pascaud | Deloitte

Our latest news

Click on covers to watch the videos / read the articles

Portée par des consultants et des doctorants, notre structure dédiée, IAC Research Institute LAB, est dédiée à la *recherche sur des sujets d'avenir* (Sustainability, Data & I.A., etc.)

Questions

Bleexo

MA NOTE | SATISFACTION | ÉVOLUTION

DRIVER	MA NOTE	SATISFACTION	ÉVOLUTION
Clarté Mon entreprise s'appuie sur une stratégie claire.	4.5	4.5	n/a
Prévenance L'ambiance au travail est agréable	4.5	4.5	7.0
Ressources J'ai à ma disposition les moyens de bien travailler.	4.5	4.5	n/a
Carrière Je sais qu'il y a des perspectives possibles d'évolution.	4.5	4.5	n/a
Empathie Mon manager s'intéresse à moi en tant que personne.	4.5	4.5	n/a

Des sondages, anonymes, sont envoyés à nos collaborateurs mensuellement. Ces sondages aident le Management à *prioriser les actions pour s'assurer du bien-être des collaborateurs*.



La Preuve d'une
Ambition Qualité
De Vie Au Travail.



Engagement n°3 : Agir pour l'environnement dans nos actions et nos offres

Notre engagement environnemental se reflète dans nos projets et nos actions au quotidien sur deux grands axes :

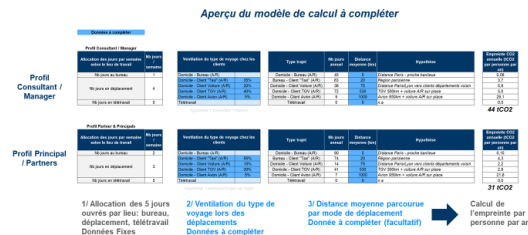
- nos comportements et attitudes comme entreprise et collaborateurs éco-responsables
- nos collaborations avec les industriels dans des projets sur les technologies vertes

Dans notre quotidien, au bureau et chez nos clients, nous veillons à éliminer au maximum les déchets et à réduire notre impact carbone, cette attitude se concrétise, entre autres, dans :

- **L'utilisation vertueuse du télétravail** : éviter les déplacements non-indispensables pour réduire notre empreinte CO₂
 - pour les activités avec nos clients, et en accord avec eux, nous encourageons l'utilisation de la visioconférence
 - pour les activités en back office nous préconisons deux jours de télétravail par semaine pour nos collaborateurs
- **Notre politique voyage** : se déplacer que si nécessaire et privilégier des moyens de transport publics et/ou verts (taxi électriques, trains etc.) avec une utilisation de l'avion et de la voiture réduite au stricte nécessaire
- **Le choix et utilisation des équipements de bureau** : éclairage, climatisation, matériel informatique, photocopieurs, etc. aux dernières normes énergétiques et utilisés avec parcimonie et bon sens
- **l'organisation de notre salle pour les repas** : pas de vaisselle jetable, fontaines à eau à la place de bouteilles PET, tri systématique des déchets, recyclage des capsules de café, etc.
- **la communication et sensibilisation** : dans le cadre de nos journées d'échange mensuelles DREAM, un « Green Day » est consacré à la recherche de pistes d'optimisation de notre impact sur l'environnement

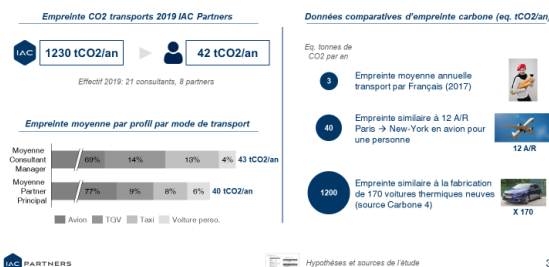
Engagement n°3 : Agir pour l'environnement dans nos actions et nos offres

L'empreinte CO2 des modes de transport utilisés en 2019 par IAC Partners France a été calculé à partir d'un modèle simplifié



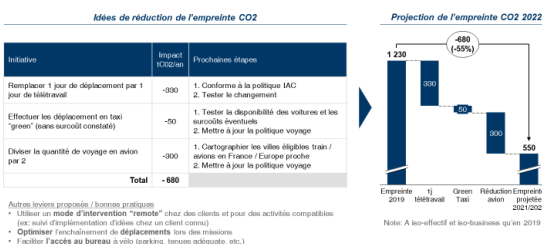
2

L'empreinte CO2 d'IAC Partners France en 2019 est estimée à 1230 tCO2/an, soit 42 tCO2/personne/an, l'équivalent de 12 allers-retours Paris-New-York en avion



3

3 pistes simples de réduction ont été retenues, et permettront de réduire l'empreinte de 55% à horizon 2022



4

Notre modèle de nous a permis de construire un plan d'action pour réduire nos émissions de CO2

Nous avons réalisé une étude, comprenant un modèle de calcul avancé, conçu par nos soins, pour mesurer et cartographier l'impact carbone de nos déplacements par profil, typologie de mission et modalité de transport, et le comparer à celui du français moyen qui émet environ 10 tonnes de CO₂ par an (en 2020).

Les résultats nous ont permis de prendre conscience de notre impact, environ 3 à 4 fois plus important par rapport à celui du français moyen. Cela est dû à l'usage intensif d'avions et des voitures de location qui représentent environ 60 à 70% de l'écart par rapport au benchmark.

Parmi les actions lancées pour réduire d'au moins 55% l'empreinte carbone de nos activités d'ici à fin 2022, nous pouvons noter les suivantes :

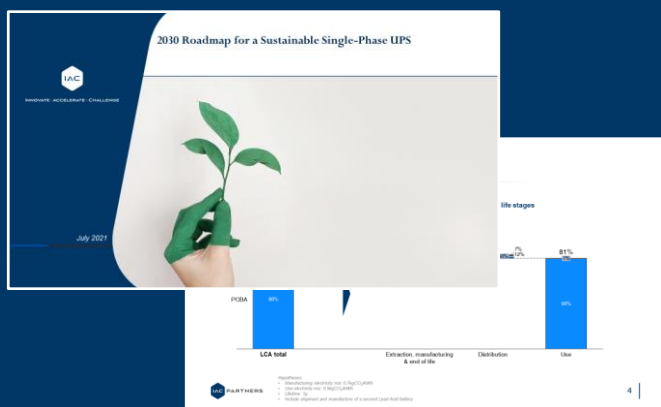
- **permettre 1 à 2 jours de télétravail** pour réduire les déplacements pour se rendre au bureau
- **pousser l'utilisation plus intensive des moyens collaboratifs à distance** pour réduire la nécessité de se déplacer chez le client pour des activités qui sont faisables à distance sans perte de qualité d'exécution
- **révision de la politique voyage** pour restreindre l'usage des moyens de transport polluants

Engagement n°3 : Agir pour l'environnement dans nos actions et nos offres

Exemples de projets



Eco-conception d'un mixeur
Design-to-Cost & Green d'une nouvelle gamme de mixeurs, relocalisation en France



Feuille de route « verte » 2030 sur une gamme d'onduleurs
Feuille de route technologique à l'horizon 2030 permettant de réduire l'empreinte CO2 du produit de : 70% sur l'extraction / la fabrication / la fin de vie, 80% sur la distribution, 4% sur l'utilisation et la maintenance

IAC Partners intervient auprès des acteurs majeurs de la transition énergétique et écologique et partage leurs ambitions pour une planète moins polluée et libérée du danger du réchauffement climatique.

Nous accompagnons nos clients dans des initiatives d'optimisation qui proposent systématiquement des solutions moins consommatrices d'énergie et sont donc plus respectueuses de l'environnement.

Nous accompagnons ainsi des projets et des études sur les thématiques suivantes:

- Ecoconception des produits avec l'objectif de réduire l'impact environnementale au cours de tout leur cycle de vie (fabrication, utilisation, fin de vie et recyclage)
- Le développement des technologies vertes qui visent à baisser l'empreinte carbone

En 2021 nous avons boosté nos Activités R&D (IAC The LAB) avec plus de ressources et de budgets dédiés et définis trois thèmes de recherche parmi lesquels figurent les études de marché et technico-économiques relatives aux technologies vertes et notamment:

- énergies renouvelables et à bas carbone
- application de l'hydrogène vert pour le stockage d'énergie, la mobilité et les procédés industriels lourds

A cette fin, nous avons accéléré le recrutement de jeunes docteurs ayant des thèses en lien avec les enjeux de développement durable.

Engagement n°4 : Promouvoir la diversité



La diversité de nos activités est le premier attrait et le défi principal de notre métier. Nous sommes ainsi confrontés à une grande diversité de sujets de travail, de contextes clients et de secteurs industriels.





Ainsi, nous avons à cœur de promouvoir la diversité des profils de nos collaborateurs, afin de répondre au mieux aux défis soulevés par nos clients.

La diversité se construit avec des actions et des transformations dans les mentalités du Management et des collaborateurs ainsi que dans les modes de fonctionnement de notre organisation. Concrètement nous avons :

- Partagé une charte qui affiche notre prise de conscience et notre volonté d'accroître la diversité de nos talents.
- Créé un groupe de travail animé par notre DRH pour améliorer nos modes de fonctionnement, attirer et fidéliser des talents issus de toutes catégories. Ce groupe a produit certaines actions :
 - Refonte de notre communication envers les potentiels candidats et notre processus de recrutement
 - Réflexion autour des conditions de travail pour rendre plus compatible le métier de consultant avec une vie de famille et d'autres projets personnels
 - Amélioration de la description des postes, de l'accompagnement dans la croissance professionnelle, des systèmes d'évaluation et des modalités d'avancement carrière/salaire.

Engagement n°4 : Promouvoir la diversité

Un axe de travail fort : atteindre l'égalité femmes/hommes dans tous les niveaux hiérarchiques.

Critère*	Evaluation**
Ecart des salaires homme/femme	
Indice du taux d'augmentation des salaires (écart)	
Indice du taux de promotion (écart)	
Indice des hauts salaires	

3 ambitions à 3 ans

- 1 Conserver une parité dans le recrutement consultant et senior (aujourd'hui : 50%)
- 2 Viser la présence de femmes à tous les niveaux hiérarchiques (y compris Partner)
- 3 Viser **3 femmes dans le top 10** des salaires

Plan d'action

Mesure annuelle des critères d'égalité professionnelle

Sourcing accentué sur les profils féminins pour les postes de management

Mise en place et publicité sur les **dispositifs de flexibilité et parentalité**

* Critères de l'index d'égalité professionnelle

** auto-évaluation. L'index officiel ne concerne que les organisations de + de 50 salariés en France

Engagement n°5 : Nous engager dans des initiatives sociétales

Contribuer à des initiatives sociétales fait partie de nos valeurs. Nous nous efforçons de supporter des institutions et des jeunes entreprises porteuses de projets ayant un impact positif pour la planète.

▪ Quelques exemples d'initiatives :

- A l'occasion de l'Euro 2021, nous avons contribué à une cagnotte pour l'Association Inter Invest Solidarité Outre-mer qui vient en aide aux associations œuvrant pour l'accès à la santé et l'éducation des enfants en Outre-mer
- Nous achetons depuis des années nos fournitures de bureau et autres services au Groupement Entreprises Adaptées pour personnes en situation de handicap Les Quatre saisons de Lozère
- Nous organisons régulièrement des événements de collecte de fonds à destination d'associations (Arts sans Exclusion, Imagine for Margo, AFSA, etc.)
- Une fois par mois, notre groupe aide bénévolement des jeunes startups:
 - VUF - vélos triporteurs électriques
 - JAFFA - petit électroménager
 - EXOVENT - système de respiration artificielle à pression négative
 - Healshape - produits pour la reconstruction et l'augmentation mammaire.

Nous les soutenons



Les
QUATRE SAISONS
de LOZÈRE
ENTREPRISE ADAPTÉE

IMAGINE FOR Margo
Children without CANCER



Nous les avons accompagnés

exovent[®]
breathe freely

V U J F
LE VÉLO UTILITAIRE FRANÇAIS



Engagements 2022



Pour 2022, notre objectif est l'amélioration continue et l'adaptation à notre écosystème de nos attitudes et méthodes de travail pour renforcer nos actions RSE.

Pour 2022 la priorité sera consacrée à trois chantiers majeurs:

1. Augmenter la diversité de profils dans notre équipe
2. Faire de l'axe Sustainability un élément majeur du savoir faire d'IAC Partners. Porté par une équipe de doctorants, le LAB Sustainability sera au cœur des projets de nos clients pour faciliter leur transition énergétique
3. Poursuivre et renforcer les activités de support et parrainage de startups innovantes qui développent les services, produits et technologies vertes de demain

